

Les associations “Passerelle Eco”  
et “Bleue comme une Orange”  
présentent :

# les Groupements d'achat

La revue Passerelle Eco a consacré plusieurs articles aux groupements d'achat “autogérés” de produits bios, locaux, secs ou frais, à leurs créations et à leurs fonctionnements possibles. Afin de mieux faire connaître ces alternatives, nous regroupons et publions ces articles sur le site [www.passerelleco.info/groupements](http://www.passerelleco.info/groupements), et dans ce document :



### Extrait de Passerelle Eco n°33 (printemps 09)

- Introduction générale et argumentaire, par l'association “Bleue comme une Orange” (Toulouse)
- Exemple de groupement d'achat à Toulouse

### Extrait de Passerelle Eco n°13 (hiver 03-04)

- Lancement de “la coopé” à Bézier
- Le fonctionnement de Gaia, dans la Creuse



### Extrait de Passerelle Eco n°17 (été 05)

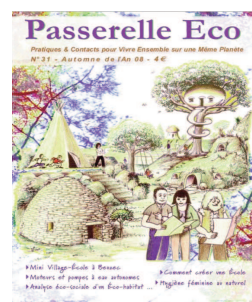
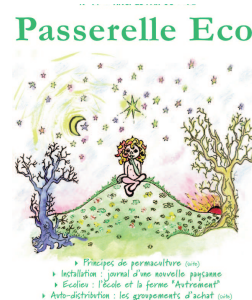
- Lorsqu'un SEL monte un groupement d'achat
- Le groupement d'achat des Vans

### Extrait de Passerelle Eco n°18 (printemps 05)

- Une coopérative 100% participative, à Nantes.

### Extrait de Passerelle Eco n°31 (automne 08)

- Bio Libre Partage, pour commencer facilement un petit groupement



# Groupements d'achat

Nous avons consacré plusieurs articles aux groupements d'achat "autogérés" de produits bios, locaux, secs ou frais. Il était temps de faire le point !

Voici donc à la fois un argumentaire et une introduction générale, proposés par l'association "Bleue comme une Orange", avec un nouvel exemple de mise en oeuvre, à Toulouse cette fois.

Nous appelons Groupement d'Achat (GA) un groupe de personnes se constituant dans le but d'acheter en commun à des producteurs et/ou des intermédiaires des produits locaux et/ou issus de l'agriculture biologique (avec ou sans label) en faisant le choix (ou non) d'un mode de production paysanne et artisanale.

Les GA dont nous parlons particulièrement ici concernent :

1) les produits alimentaires non

périssables : céréales, farines, légumineuses, huiles, plantes séchées ...

2) les produits non-alimentaires : savons, huiles essentielles, vêtements ...

A ce coeur d'activité, il arrive que des GA adjoignent des produits frais à leurs catalogues : légumes, fruits, pain, fromages, viandes... Ces produits frais peuvent provenir de producteurs locaux, ou bien du catalogue de produits frais que certains grossistes adjoignent à leur catalogue principal.

Cependant, d'autres formes d'achat collectifs sont plus adaptées pour le frais : AMAP et paniers solidaires... Ces organisations ont un peu les mêmes objectifs que les GA traités ici, mais prennent souvent des formes différentes, notamment pour la fréquence des achats, en raison de la nature périssable des produits.



# Pourquoi monter un groupement d'achat ?

Les motivations qui poussent un groupe de personnes à constituer un GA sont différents d'un projet à l'autre. Elles peuvent être d'ordre citoyenne, financière, ou socio-pédagogique.

L'objectif citoyen : Soutenir et participer au développement de productions locales et biologiques mais aussi paysannes et artisanales en supprimant ou réduisant les intermédiaires entre le producteur et le consommateur.

Les intermédiaires, en imposant aux producteurs des prix bas et des normes techniques, contraignent les producteurs à mettre en œuvre des systèmes de production industrielle (monoculture intensive, délocalisations ...). Ces conditions vont à l'encontre du développement d'une production locale et respectueuse de l'environnement (polyculture, petites unités de production)\*.

L'objectif est donc là de soutenir des producteurs et des transformateurs autonomes respectant l'environnement et créant des emplois intégrés au territoire

L'objectif financier : Se fournir en produits biologiques et/ou locaux à moindre coût.

Faire une commande collective permet, en augmentant les quantités commandées, d'obtenir des prix intéressants auprès des producteurs ou des distributeurs.\*\*

D'autre part, le fait de se passer d'intermédiaires (dont les marges sont parfois abusives), permet de réaliser une économie supplémentaire.

L'objectif citoyen et l'objectif financier peuvent paraître difficiles à concilier : soutiendrait-on réellement l'agriculture bio/locale en l'achetant à bas prix? Et inversement, est-ce promouvoir ce type d'agriculture que de la réserver à des personnes à hauts revenus ou à des militants de la cause ?

Dans la pratique, ces objectifs peuvent se concilier car l'économie réalisée en se passant d'intermédiaires peut se répartir équitablement entre le producteur et le consommateur.

L'objectif socio-pédagogique : Socialiser et responsabiliser l'acte d'achat en s'organisant avec d'autres personnes et en rencontrant les producteurs d'un territoire.

Cette démarche, outre le fait que l'acheteur n'est plus isolé, a une dimension pédagogique : on réfléchit sur l'acte d'achat et on s'organise à plusieurs; on découvre les intérêts et les contraintes techniques des achats en commun ainsi que les problématiques des producteurs : cultures, commercialisation...

De plus, ne plus aller faire ses courses régulièrement génère des économies de temps et de transports.

Et encore ... Il existe d'autres objectifs comme la protection de l'environnement, le plaisir de manger de bons produits, le bien-être, la convivialité, la santé ... nous ne développons pas ici car ces objectifs ne sont pas spécifiques aux groupements d'achat; ils peuvent être satisfaits en se fournissant individuellement au marché, chez un producteur en vente directe, dans un magasin bio...

## Notes :

\* lire « La Grande Distribution » de Christian Jacquiau pour approfondir cette réalité.

\*\* On peut couramment obtenir, par exemple, -15 % dans les magasins bio "normaux" si la commande dépasse une certaine somme.



# À Toulouse

Témoignage de Mélanie, membre d'un groupement d'achat « actif » depuis 4 ans à Toulouse :

« Nous avons eu besoin de 4 réunions pour constituer le groupement, commander les produits et les réceptionner. Nous fonctionnons de manière informelle, conviviale et collective c'est à dire que les réunions ont lieu au domicile d'un des membres et nous en profitons pour organiser de grandes bouffes... c'est beaucoup plus convivial et ça peut éviter des tensions...!

Chaque membre du groupement s'investit dans l'organisation et a des choses à faire entre les réunions. Notre outil indispensable est un tableur informatique. »

Voici comment la mise en place du groupement d'achat s'est faite :

## **Préalable : « Se mettre d'accord sur le fonctionnement »**

Il faut commencer par se mettre d'accord collectivement sur les principes de fonctionnement. Il y a donc discussion et prise de décision (produits uniquement locaux ou non, labellisés ou non, achat de produits non alimentaires ou non, distribution des tâches, etc....).

Nous dressons ensuite la liste des produits que nous souhaitons commander et des

producteurs auprès de qui il est éventuellement possible de les acheter, et peu à peu nous les rentrons dans le tableau ou le tableur.

L'étape suivante est la répartition des produits entre participants du groupement. Chaque participant prend donc la charge d'un ou deux produits et doit, pour la réunion suivante, identifier et contacter le producteur, se renseigner sur les prix, les modalités de livraison, le mode de conditionnement (vrac, en boîte de 6 ...). Toutes ces informations sont entrées au fur et à mesure dans le tableur.

Une personne volontaire se porte responsable du tableau, se charge de centraliser les informations de chacun et de mettre à jour le tableur en fonction. Pour les groupes technophiles, il y a aussi des tableurs "en ligne"...

► Pour la prochaine réunion, chacun a une tâche : « Contacter le producteur pour avoir toutes les informations relatives au produit dont je suis responsable et transmettre au responsable tableau ».

## **Réunion : « On passe sa commande »**

Pour cette réunion, le tableau informatique doit être complet.

► Pour la prochaine réunion, chacun doit amener le montant exact de sa commande en petite monnaie.



## Réunion « On récupère l'argent de son produit »

C'est le plus compliqué ! Chacun aura effectué sa commande et arrive avec la somme d'argent correspondant à sa commande. Tout l'argent est mis en commun dans un chapeau.

Puis, chacun récupère de ce chapeau l'argent dont il a besoin pour l'achat du produit dont il est responsable. C'est le "responsable du tableau", le nez devant le tableau, qui donne à chacun le montant qu'il doit récupérer. Des enveloppes sont fabriquées pour que personne ne sème l'argent.

► Pour la prochaine fois, chacun a une tâche : « Aller chercher ou réceptionner le ou les produits dont je suis responsable ». Petit conseil : en allant chercher le produit, recompter avec le producteur pour qu'il n'y ait pas d'oubli.

## Réunion « On récupère sa commande »

Chacun amène les produits qu'il a récupérés auprès du ou des producteurs. On se les répartit en fonction des commandes... et voilà ... on peut fêter ça !

Attention : tous les membres du groupe doivent s'engager à bien ramener les produits le jour de la réunion.

Nous effectuons en général deux commandes par an, une en automne et une au printemps.

## Autres questions

Arane, membre du même groupement d'achat toulousain, répond :

### Comment trouver les petits producteurs locaux ?

Nous sommes d'abord allés rencontrer les petits producteurs des marchés toulousains pour voir s'ils pouvaient correspondre à nos besoins et s'ils étaient intéressés par notre

démarche. Le bouche à oreille nous a aussi aidé pour cela !

Nous avons ensuite complété en utilisant la liste régionale des producteurs du label Nature&Progrès qui nous apparaît être un label en accord avec nos principes.

### Quelles relations ont été tissées avec les producteurs ?

Depuis la première commande où nous nous sommes répartis la recherche des producteurs locaux, nous avons essayé de garder les mêmes personnes en lien avec les producteurs pour avoir un suivi de la relation.

Nous avons laissé à l'initiative de chaque personne du groupement le choix de tisser le lien qu'il voulait avec les producteurs dont il s'occupait. Toutefois, nous allons organiser un moment pour transmettre les infos recueillies sur les producteurs, leurs manières de produire, leurs problématiques ...

### Quels sont les prix obtenus ?

Nous ne marchandons pas les prix vers le bas. Nous demandons simplement s'ils pratiquent un prix de gros, et notamment si le conditionnement est en vrac. De cette façon nous obtenons souvent un prix très intéressant au regard de la qualité, du goût et de la valeur sociale des produits.

Pour donner un ordre d'idée, les prix obtenus sont de l'ordre de ceux pratiqués sur les marchés des quartiers populaires, avec l'assurance d'une incomparable qualité.

### Comment allons-nous chercher les produits ?

En relation avec le producteur, nous cherchons la solution la plus simple et la plus écologique.

Dans l'ordre de priorité : livraison sur les marchés ou d'autres lieux toulousains à l'occasion d'un déplacement prévu par

ailleurs par le producteur, puis transport à vélo des produits jusqu'au lieu de distribution. Sinon, nous co-voiturons chez les producteurs et nous en profitons pour passer un moment chez eux et visiter leurs outils de production.

## Réflexions

Afin de créer sereinement un groupement d'achat, il semble incontournable de se poser sérieusement un certain nombre de questions. Voici celles qui reviennent régulièrement, ou qui sont sous-jacentes :

Quels types de produits commande-t-on ?

Quelles exigences nous fixons-nous concernant les produits en terme de mode de production (labellisé bio ou non exclusivement), type de produits (uniquement produits de consommation « de base » ou élargi à des produits moins essentiels voire de luxe...), etc...

Choisissons-nous de commander certains/tous les produits chez un grossiste bio ? Cela permet d'élargir la gamme de produit à ceux qu'on ne trouve pas dans la région...

Fixons-nous une distance maximum entre les lieux de production et le lieu de livraison ?

Quels moyens est-on prêt à mettre pour gagner en efficacité ? Automatisation des tâches et/ou salariat, négociation des prix, mise en place d'outils informatiques, ...

Jusqu'à quelle taille de groupement aller ?

Quel statut adopter pour le groupement ? (association de fait ou collectif informel, association loi 1901, coopérative, sarl, ...)

Il appartient à chaque collectif de répondre à ces questions, et nous ne voulons pas fermer le débat en y répondant ici.

Au regard de tous ces questionnements, l'organisation (logistique, prise de décision, gestion financière...) d'un GA peut apparaître complexe, d'autant plus quand le nombre de membres est important. Mais tout aussi grand est l'intérêt humain de cette expérience collective ! Elle permet la réappropriation citoyenne d'espaces économiques, et l'on arrive rapidement à un fonctionnement en bon équilibre entre les valeurs à défendre et l'efficacité concrète à atteindre.

### Et la professionnalisation ?

Il n'est pas toujours facile de faire tourner les responsabilités au fil des commandes. On peut donc comprendre que de grands groupements préfèrent embaucher des salariés pour gérer leur fonctionnement. Ce

Produit	Qté /U	Prix /U	Producteur	Tel	Adresse	Lieu de Collecte	Chargé de collecte	Stéphanie		Cyril	
								Qtité	Prix	Qtité	Prix
<b>Confitures</b> Prune	420g	3,00€	LA FRICHE	05 61 96 48	Pouteau 09 2	St Aubin	Sarah	1	3,00€		0,00€
Figue	420g	3,00€	LA FRICHE	05 61 96 48	Pouteau 09 2	St Aubin	Sarah		0,00€	2	6,00€
Pastèque	420g	3,00€	LA FRICHE	05 61 96 48	Pouteau 09 2	St Aubin	Sarah		0,00€		0,00€
Tomate verte	420g	3,00€	LA FRICHE	05 61 96 48	Pouteau 09 2	St Aubin	Sarah	1	3,00€		0,00€
grand épautre	1 kg	2,20€	Pascal et Mar	05 62 65 35	32000 Simorre	Toulouse à de	Mélanie	2	4,40€		0,00€
<b>Farines</b> blé bise	1 kg	1,00€	Pascal et Mar	05 62 65 35	info@laferm	Toulouse à de	Mélanie	1	1,00€	5	5,00€
blé blanche	1 kg	1,00€	Pascal et Mar	05 62 65 35	32000 Simorre	Toulouse à de	Mélanie		0,00€		0,00€
blé complète	1 kg	1,00€	Pascal et Mar	05 62 65 35	info@laferm	Toulouse à de	Mélanie		0,00€	5	5,00€
seigle	1 kg	1,50€	Pascal et Mar	05 62 65 35	32000 Simorre	Toulouse à de	Mélanie	1	1,50€		0,00€
<b>Huiles</b> Tournesol	1l	3,00€	Hubert Van V	05 63 31 97	82 Lavaurette	Marché de Fr	Philippe	1	3,00€		0,00€
Colza	1l	3,10€	Mr Martin	?	Ferme Albin	Sur Place (Re	Philippe		0,00€	1	3,10€

Extrait du tableau de gestion des commandes au sein du GA de Mélanie et Arane



# Annexes

type de GA devient alors de fait un intermédiaire entre producteurs et consommateurs et il doit dégager une marge financière. Ce n'est plus vraiment une aussi grande alternative au système commercial «classique» avec intermédiaire, mais cela permet d'introduire une forme d'équité et d'écologie dans le fonctionnement de ce système.

Ces groupements d'achat professionnalisés présentent également des avantages :

- ▶ des statuts adaptés (d'association ou de coopérative) garantissent la manière démocratique avec laquelle les membres peuvent décider des choix entrepris : type de producteurs, types de produits, prix d'achats...

- ▶ ce système permet d'élargir les bénéficiaires aux personnes n'ayant pas le temps, l'énergie ou la culture militante pour s'engager dans toutes ces étapes d'auto-organisation collective.

Enfin, et on touche là une problématique essentielle de la relocalisation de l'économie : un ou des salariés permettent de gérer un plus grand nombre de commandes et ainsi de concurrencer les distributeurs n'ayant pas ces soucis éthiques.

Le débat peut alors commencer : un intermédiaire et des économies d'échelles (dans la production, le stockage, la gestion de la distribution...) sont-ils forcément mauvais dans le sens où ils permettent de réduire des coûts financiers et écologiques ?

Le danger n'est-il pas surtout dans l'absence de contrôle citoyen (et l'absence de concertation avec les producteurs) des intermédiaires, qui les amène à des conduites abusives telles que l'imposition de prix bas aux fournisseurs, l'imposition de modes de production, la gestion spéculative des flux financiers...

## ● **Contacts :**

Bleue Comme une Orange,  
36 rue Bernard Mulé, 31400 Toulouse,  
☎ 05 61 34 25 21 em: [contact@beco.fr](mailto:contact@beco.fr)

Au-delà de la recherche sur les marchés locaux ou par le bouche à oreille, le label Nature & Progrès correspond bien à l'esprit des groupements d'achats et propose une liste de producteurs par départements :  
[www.natureetprogres.org](http://www.natureetprogres.org).

Vous pouvez également contacter les organisations locales des agriculteurs biologiques effectuant de la vente directe : Erables 31, GAB 65 ...

## **Perspectives :**

Certaines monnaies régionales s'appuient sur les groupements d'achat. Un article précédent a présenté un groupement d'achat adossé à un SEL. Plus récemment, des associations se servent de la marge dégagée par l'activité du groupement d'achat pour créer de la monnaie locale et sociale.

## **Articles de Passerelle Eco :**

- ▶ n°13 : Le fonctionnement de GAIA dans la Creuse
- ▶ n°17 : Compte rendu de l'association Bio Sel Mieux Vivre
- ▶ n°18 : Une Coopérative participative dans la région nantaise
- ▶ n°31 : Groupement d'Achat Bio Libre Partage



# “Ici & Là”, la coopé

avec Marie Hélène Dupy, Béziers

L'association Ici & là (Initiatives Citoyennes et Libres Alternatives) soutient un projet de création d'une coopérative d'achat de produits alimentaires sur Béziers. Les choix retenus visent à obtenir les objectifs suivants :

- ▶ Maintenir et promouvoir une agriculture paysanne locale.
- ▶ Privilégier les paysans faisant des efforts dans le sens d'une agriculture biologique.
- ▶ Modifier progressivement nos habitudes alimentaires afin d'éviter les circuits de la grande distribution et de l'industrie agro-alimentaire.
- ▶ Proposer un grand choix.

## Parcours personnel

**Marie Hélène** : Je connais les difficultés des agriculteurs, car j'ai été agricultrice pendant 15 ans. J'ai fait partie aussi de l'association du marché paysan qui a intégré des consommateurs à son fonctionnement et qui fait des animations sur le marché. Avec eux on a travaillé à éliminer les sacs plastiques sur le marché, en demandant aux consommateurs d'amener leurs sacs. Ainsi, on s'est aperçu qu'il y avait une demande de la part des agriculteurs, car ils écoulaient de moins en moins sur le marché. Comme certains font parfois 80km aller et retour pour venir, c'est dur-dur quand ils ne font que 50€.

Je me suis longtemps occupé du SEL aussi, on est une soixantaine, mais là j'ai passé la main pour m'occuper de la coopé.

Il s'y est ajouté une coordination interprofessionnelle créée pendant les mouvements sociaux du printemps. Les intermittents ont trouvé ça super : les gens ont besoin de concret !

Tout ça c'est très lié, on utilisera peut-être le SEL pour gérer les temps de bénévolat dans l'association.

## Le bitérois

Notre public est très varié, tant sur les idées (politique, santé, alternatives, ...) que sur les revenus. Il y a des motivations très larges : Béziers est une ville sinistrée, il y a 18% de chômage, beaucoup de retraités et très peu d'ac-

tifs, tout est à faire. On a quelques associations locomotives pour ce projet : le SEL, ATTAC, l'association régionale d'écologie, l'association bitéroise contre le racisme, ...



Nous avons tout d'abord créé l'association Ici et Là, qui a pour objectif d'accompagner des projets hors norme. Elle va ainsi porter le fonctionnement de cette coopé, le temps que ça se mette en place. Ensuite, quand le fonctionnement sera bien en place, on pourra créer la structure juridique la mieux adaptée.

Là, on est en train d'acquérir un local. Pour cela on a réuni des dons, et on va compléter par des prêts et un emprunt à la NEF. Il y aura une SCI pour assembler ce capital. L'association, qui reçoit les dons, en sera



actionnaire grâce à eux, aux côtés des prêteurs privés. Ce lieu hébergera aussi les autres activités de l'association, ainsi que le SEL du Bitérois.

## **J'ai fait la tournée des producteurs**

Pour tout mettre au point, j'ai passé une demie journée en moyenne avec chacun des 20 producteurs. Je leur ai demandé de définir :

- ▶ **leur(s) produit(s)**
- ▶ **leur période de production,**
- ▶ **leur cycle** : à quel moment de l'année, du mois ou de la semaine les produits sont disponibles
- ▶ **la logistique** : est-ce qu'ils descendent à la ville au marché ? ou sinon, est-ce qu'ils se rapprochent d'un autre marché où il est possible de récupérer la marchandise ? Est-ce qu'il faut aller chercher chez eux ? Est-ce qu'ils peuvent confier la marchandise à quelqu'un d'autre ?
- ▶ **les conditions de transport et stockage** (pour les produits frais / pas frais )
- ▶ **le prix**
- ▶ **la quantité** globale qu'ils peuvent fournir.

## **À terme, une salariée**

Ç'aurait été trop compliqué avec juste du bénévolat d'avoir beaucoup de produits disponibles 2 fois par semaine. Pour payer un salarié, la coopé fera une marge sur la vente en achetant au prix "sortie de ferme" au paysan, et revendant au "prix marché", qui reste raisonnable.

Pour l'instant, pour le lancement, la coopé repose entièrement sur le bénévolat. Comme je suis au chômage, je touche les ASSEDIC jusqu'en Juin, et je mets au point ce projet. En juin 04, la structure devrait être lancée et pourra m'accueillir comme salariée.

## **Le fonctionnement**

J'ai repris des AMAPs l'idée de faire des commandes très à l'avance. Ainsi, on peut encourager les installations de nouveaux agriculteurs, ou permettre de lancer des productions encore inexistantes, par exemple en légumes secs. Ainsi, une maraîchère d'Agde est prête à faire du pois chiche si elle est assurée de l'écouler.

En général on paye à la livraison sauf cas particulier, à l'avance, pour encourager.

**Par rapport au marché**, le choix de produits sera beaucoup plus grand, et comme il n'y aura pas de stocks ni d'invendus, les prix seront inférieurs à ceux d'un magasin pour les produits frais ou non transformés.

**Par rapport à une biocoop** : la biocoop demande des prix très bas aux producteurs et elle exige que les produits soient livrés, ce qui est trop contraignant lorsqu'il y a peu de débit. Notre structure vise à remédier à cela en permettant aux paysans d'acheminer leurs produits jusqu'en ville, et en leur achetant au même prix qu'à la ferme. De plus, par principe, notre coopé ne va s'approvisionner que chez des producteurs locaux (moins de 150 km), en bio au maximum, ou sinon, dans l'agriculture paysanne. En fait, il y a déjà une biocoop sur Béziers, et elle participe à ce projet.

**54 adhérents se sont engagés** à commander à l'avance, et ils payent à l'avance aussi. On va sûrement ouvrir pour chacun un compte, qui sera approvisionné au besoin, et sur lequel seront prélevées les commandes à chaque fois. De plus, les clients s'engagent à donner un certain temps de bénévolat (10h par an) pour la préparation des commandes et la distribution.

La coopé a réalisé le 25 Octobre sa première distribution de légumes. Il y en a désormais une le mardi et une le samedi où les paysans viennent à la fois pour le marché et pour la coopé...

**Contact** : Marie Hélène Dupy - 04 67 28 07 34



# Groupement d'achat

## le fonctionnement de GAIA, dans la Creuse

Si les AMAP, les paniers solidaires et autres entraides jardinières locales apportent une solution pour les fruits et légumes, il est beaucoup plus difficile de trouver des fournisseurs locaux pour les céréales ou pour l'huile. A cette fin, on peut constituer un groupement d'achat.

Chantal, membre de l'association GAIA, explique comment un groupe s'est organisé en Creuse pour autogérer son approvisionnement en produits bio dans les meilleures conditions, et répartir les tâches et la circulation des commandes et des produits.

### Un fonctionnement simple

Le groupement d'achat GAIA ne concerne que les produits secs ou longue conservation.

Comme membre, on reçoit un catalogue tous les 4 mois. Il y a une liste de produits précisant le prix au kg et le volume du conditionnement en dessous duquel on ne peut pas commander (1kg de raisins, 3 kg de farine par exemple).

Il y a aussi plusieurs colonnes pour passer la commande : sur l'une, on indique quelle quantité on commande de chaque produit ; sur une autre, on indique combien on reçoit réellement, car ça peut être un peu différent; On inscrit aussi le montant total de la commande, dont on paie la moitié immédiatement, et le reste à la livraison en ajustant à ce qui est réellement livré.

### Un découpage géographique

Plusieurs (5 ou 6 en Creuse) secteurs de voisinage ont été constitués. Chantal a une dizaine de foyers dans son secteur. "À Ambiance-bois, ils sont une trentaine dans leur collectif, et ils constituent un secteur à eux seuls".

Dans chaque secteur, il y a une personne responsable (pour 2 ans environ ; après quoi quelqu'un d'autre la remplace) qui collecte les commandes, et qui transmet au bureau le total des quantités de produits commandés, avec

les chèques d'avance pour le trésorier.

5 ou 6 semaines plus tard, les produits arrivent par camion au GAEC de Tras Rieux, une grosse ferme en biodynamie avec des locaux pour accueillir tout ça. Une personne de chaque groupe part sur place avec une camionnette. Il faut alors une grosse demi-journée pour trier les produits et séparer les commandes de chaque groupe pour pouvoir l'emporter.

De retour au village, avec une autre personne, le responsable local fait le partage des commandes individuelles, et chacune est ensuite distribuée au foyer qui l'a passée.

### Un bureau central pour les relations avec les producteurs

A partir du tarif des producteurs (prix usine), le bureau édite un catalogue des produits proposés, et l'envoie aux membres. Il reçoit ensuite les commandes groupées de chaque secteur, et les chèques d'avances (la moitié), qui sont encaissés tout de suite.

Il passe alors commande auprès des différents fournisseurs.

### Et pour le frais ?

"Indépendamment de GAIA, on s'est organisé de manière informelle pour les produits frais. Ça s'est fait, depuis 17 ans, au fur et à mesure des besoins. Par exemple, on est sur le Plateau des Milles Vaches, mais il n'y a pas de lait !! Il y a bien des produits bio à St Moreil, mais c'était à 25 km, alors avec des consommateurs voisins (à 4 ou 5 km), on va chercher le lait chacun notre tour. On fait un planning tous les 3 mois pour savoir qui doit y aller. Avec le GAEC de Tras Rieu on a aussi organisé un point dépôt en maraîchage : on se retrouve chacun notre tour à mi chemin avec les producteurs. On est une quinzaine, on se distribue les produits à tour de rôle. Et la même chose avec des boulangers de St Moreil, on leur prend 40 à 50 kg chaque semaine..."

# Groupement d'achat

## Compte rendu de l'Association "BIO- SEL mieux-vivre".

Paule, est une ancienne adhérente de "SEL en DURANCE", elle se fournissait déjà en BIO. Avec d'autres adhérents du SEL, qui voulaient vivre et manger autrement, l'idée est venue, de créer une association, à part, en gardant quand même la référence du SEL dans le nom : BIOSEL-mieux-vivre.

### Fonctionnement :

Le bureau est constitué d'un président :

"Roger", d'une coordinatrice: "Paule", d'un trésorier: " Emanuel" et d'une secrétaire: " Monique".

Les cotisations sont de 2 euros par an/famille, aucun frais, tous volontaires.

Les produits, différents et variés, sont distribués en gros, d'où l'intérêt d'être nombreux. Nous devons ensuite peser et répartir, d'où l'idée des groupes. Nous sommes 8 "têtes de groupes", chacune responsables de 5/6 personnes. Les responsables sont sur

leur clavier tous les 2 mois pour enregistrer leurs commandes, qu'ils envoient ensuite à Paule, ( par Internet), qui vérifie et regroupe le tout, avec Roger.

Les chèques sont déposés avec les commandes, ( pas de commande sans chèque), sur le compte de l'asso, la facture est payée à la livraison, les Euros passent, très peu de temps à la banque.

2 semaines après, nous sommes livrés. Tout est déchargé dans le garage de Paule et Roger, c'est très folklo, et à 2 ou 3, nous contrôlons les articles. Un pointage minutieux est fait, les ruptures de stock sont fréquentes, pour diverses raisons, l'année passée, les inondations en Camargue nous ont privées de riz, par exemple.



Nous essayons de privilégier les producteurs bio de nos régions, pour les viandes, les huiles, la farine, le miel.... Nous avons négocié et obtenu, auprès d'une pharmacie voisine, une remise (de 5%) sur les huiles essentielles (Weleda), et certains produits pharmaceutiques.

Tous les 2 mois, après livraison, nous envoyons un "Bulletin" de com-



munication à nos adhérents, en même temps que les factures et la mise à jour de la liste des produits. Nous y publions, selon les saisons, des recettes, des conseils de santé, des infos d'expos, des articles afin de "mieux-vivre", qui est le principal objectif de notre Association. Lors des rencontres-dîna-toires, nous échangeons et dégustons nos nouvelles recettes, comme la socca niçoise, faite avec de la farine de pois chiche.

Actuellement nous groupons 45 familles. Nous ne souhaitons pas être plus nombreux, pour ne pas alourdir le fonctionnement de notre association. Cependant, nous sommes en relation avec quelques personnes qui désirent monter leur groupement d'achat dans les environs et que nous conseillons.

C'est ainsi que deux autres groupes viennent de démarrer. Les commandes de l'un d'eux ne sont pas importantes. Ils doivent aller chercher leurs produits directement chez le grossiste. Dans l'autre groupe, les adhérents paient 10% en plus sur leur commande, pour "dédommager les bénévoles".

## LA SOCCA

Pour 4 personnes :

- 250 grammes de farine de pois chiches
- 3 verres à moutarde d'eau
- huile d'olive
- 1 cuillerée à café de sel
- poivre

Mélangez intimement farine, sel, et 3 à 4 cuillerées à soupe d'une huile d'olive très fruitée avec l'eau. Servez vous d'un fouet pour éviter les grumeaux.

La socca se cuit dans une plaque bien plane, et largement huilée, sur une épaisseur de trois millimètres.

Elle se déguste, seule, bien poivrée avec un bon verre de rouge un peu frais. Avec une sauce tomate, une daube ou civet. Bon ap !

Et si vous aussi, vous désirez monter dans votre région un groupe comme le notre, nous répondrons volontiers à vos questions.

● **BIOSEL mieux vivre,**  
2 rue des 7 pontins

84240 La Tour d'Aigues

labarthe.monique@wanadoo.fr

## Groupement aux Vans

Aux Vans, il y a déjà eu une tentative d'AMAP, mais c'est trop difficile ici car on est pas dans la plaine, c'est les Cévènes et on a pas de grande surface de culture. Il y a peu d'agriculteurs bio et ils ne peuvent pas assurer un panier complet pour une famille toute l'année. Alors pour l'instant, on est en train de lancer un groupement d'achat.

### Fonctionnement :

La cotisation est de 10€ par an, et il y aura une participation aux frais de 1€ par commande. Chaque mois, ou chaque 2 semaines au besoin, il y aura une date limite pour rendre sa commande et le paiement.

Puis on rentrera les commandes en informatique. Pour cela, après de nombreux essais, j'ai trouvé un logiciel de facturation très simple à utiliser, qu'on peut télécharger gratuitement sur [www.facturation.org](http://www.facturation.org). ça génère automatiquement les commandes pour chaque fournisseur. On peut les imprimer et les poster très rapidement ensuite, et quelques jours après on est livré.

Les produits sont stockés dans mon garage et dans la cour intérieure, aux centre village des Vans. Les membres viendront chercher leurs courses, par exemple en venant au marché le samedi. Et il pourra y avoir des regroupements locaux de livraisons, dans chaque vallée ou hameau, chez un habitant différent à chaque fois pour maintenir l'intérêt.

Pour l'instant, j'ai établi une liste de 50 produits de base (huile d'olive, de tournesol, sucre, farine, flocons d'avoines, lentilles, fruits secs, café, cacao, ...), qu'on discutera lors de la réunion de lancement le 29 Janvier, et qui évoluera selon les besoins. On sera minimum 150 participants sur une vingtaine de km autour des Vans (entre Aubenas, St Ambroix, Joyeuse, ... ) L'école de Sophie Rabhi est intéressée aussi. Avec leur projet d'écohameau probablement...

Le projet véritable c'est de créer un réseau vivant d'interactions locales. Selon la saison, il y aura des "bons plans du coin", par exemple en automne "5 tonnes de pomme de terre", et on pourra peu à peu lancer une dynamique. Si ça marche bien, on pourra trouver des paysans localement qui s'entendent bien et qui pourront nous fournir à chaque commande. Ce n'est pas la demande qui manque !

● **Christopher, Asso La Vie Belle**

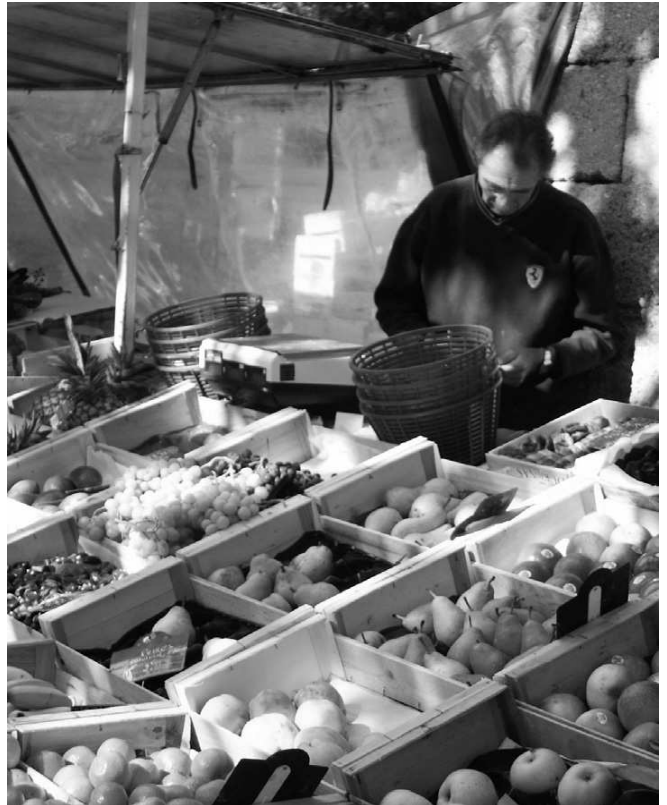
☎ 04 27 94 51 98

✉ [laviebelle@surf07.com](mailto:laviebelle@surf07.com)

## LES AMAPS

Passerelle Eco n°13 les a déjà présentés en même temps qu'un groupement d'achat rural et une coopérative urbaine.

Elisabeth G. : "A travers cette association Consommateur-producteur on invente une forme d'échanges qui s'insoumet complètement à la tyrannie des lois du marché avec leur lot de concentration et d'exclusion, de gaspillage jusqu'au désastre écologique. Cette forme d'entente citoyenne responsable et solidaire, qui profite à toutes les parties est applicable à d'autres domaines de la consommation. Qui est partant pur créer un équivalent «service» des AMAP pour établir un contrat avec un technicien qui s'occupera de votre ordinateur ? Nous aurions ainsi le plaisir de permettre à un ami, d'exercer son métier et d'avoir un service de proximité de qualité incomparable."



## PAPIER RECYCLÉ

Passerelle Eco étant "gros consommateur" de papiers recyclés, nous vous proposons des points de dépôt occasionnels dans les localités suivantes : Montpellier, Millau, Clermont Ferrand, Autun. Contactez-nous en indiquant le lieu et la quantité désirée de ramettes de papier blanc (comme celui ci) ou kraft, en format A4.

✉ [asso@passerelleco.info](mailto:asso@passerelleco.info) ou écrire au journal

## INFORMATIQUE ETHIQUE

L'atelier ouhpla.net : des Outils pour les Habitants d'une Planète, réalise les sites internet de votre association ou de votre projet écolo ou alternatif. Des sites interactifs, que vous pouvez mettre à jour vous-même et faire communiquer. Ou bien vous forme, ou vous aide à créer et faire évoluer votre site.

✉ [atelier@ouhpla.net](mailto:atelier@ouhpla.net) ou écrire au journal

>> Le Wagon, une coopérative de producteurs biologiques autour de Pannecé dans le Nord Est du département

>> Une AMAP (Association de Maintien de l'Agriculture Paysanne) à Frossay au Sud Ouest du département

>> Une association de soutien aux projets agricoles et ruraux innovants ASPAARI

>> Une densité de population importante pour réunir suffisamment de " consommateurs " intéressés

>> Un lieu de réunion dans le local de B17, espace collectif autogéré et libertaire à Nantes (voir article p.20 sur l'Atelier).

### Relation avec les producteurs

Aujourd'hui, une vingtaine de producteurs sont partenaires, dans un rayon de 40 kms. La Coopart privilégie les producteurs locaux, pratiquant une agriculture biologique si possible, respectueuse de l'environnement animal, naturel et humain.

Tous les producteurs ne sont pas en bio mais certains, grâce à l'appui de la Coopart, vont vers l'agriculture biologique. On préférera un paysan local non bio inscrit dans une démarche écologique à un producteur bio d'Espagne (contrairement au magasin bio de Nantes qui propose des carottes même hors saison !)

Il y a beaucoup de producteurs dans la région, aussi, contrairement aux AMAPs, on ne s'engage pas auprès d'un producteur mais on essaie de fonctionner avec tout le réseau.

Les producteurs sont invités aux assemblées générales de la Coopart pour présenter leur produit, participer aux choix. Et la solidarité se manifeste au besoin : par exemple, lorsque Vincent, producteur de fromages, s'est vu obligé de stopper le marché à cause d'un harcèlement de contrôles sanitaires, la coopart lui a passé com-



mande pour écouler son stock, et l'a aidé à faire le marché.

### Finances de la Coopart

La coopérative ne prélève aucun bénéfice entre le producteur-trice et le coopérateur-trice et développe des rapports d'échanges non marchands entre l'ensemble des coopérateur-trices (solidarité, mutualisation des moyens, transmission et échanges de savoirs).

Chaque semestre, l'AG décide de la cotisation, en fonction des besoins. Les six premiers mois d'existence, la cotisation a été de 5€ par foyer, et par la suite, ça a été... "prix libre". L'argent collecté sert au fonctionnement, à rembourser les frais de déplacement pour la coopé (sur demande), à rembourser le producteur en cas d'erreur...

### Le fonctionnement participatif :

La coopérative est participative dans le sens où chaque foyer est acteur du fonctionnement, depuis la proposition et le choix d'un produit et d'un producteur, jusqu'à la prise de commande, l'approvisionnement et la distribution. Le principe est qu'il n'y a aucun "permanent", et que dans tous ces aspects, chacun est responsable à un moment.

**Par module :** Le fonctionnement est basé sur un découpage géographique en modules de 10 foyers maxi (foyer : unité de vie sous un même toit). La petite taille de chaque module, structuré de manière autogérée en interne, facilite les échanges et l'organisation entre coopérateur-trices.

Il y a aujourd'hui 70 foyers dans la COOPART, tous situés à moins de 40 km de Nantes, et répartis dans 8 modules, qui portent un nom géographique. Dès qu'un module compte trop de foyers (10-12), un nouveau module



se forme.

### Les référents

Dans chaque module, il y a un-e référent-e qui change chaque mois. Ce référent de module a pendant un mois la responsabilité de faire en sorte que les commandes, l'approvisionnement et la distribution aient bien lieu. Du fait de la rotation de cette responsabilité, tous les participants à un module ont la chance d'être référent une fois chaque année.

>> Les référents participent à la réunion "producteurs". Lors de cette réunion, la feuille de commande pour le mois à venir est éditée. Pour cela on fait la liste des produits disponibles (cela dépend des jardins à cette saison, des nouveaux producteurs contactés, des opportunités... )

>> Puis, le référent convie tout son module à une réunion-apéro-bouffe où tous les membres lui passent commande et discutent des points importants à voir (fonctionnement de la Coopart, perspectives, ...)

>> Une nouvelle réunion des référents a lieu pour faire le total des commandes dans chaque produit, décider qui va chercher quoi, et répartir l'argent pour chaque producteur. Comme la coopart n'a pas de compte en banque, il y a beaucoup de liquide à dispatcher ! ...

>> Chaque référent va alors chercher le ou les produit-s dont il a la charge chez le producteur, dans la quantité nécessaire pour l'ensemble de la coop.

>> Enfin, a lieu l'assemblée générale. Les produits commandés sont tous disponibles sur place. Le matin, les référents les répartissent pour chaque module et l'après-midi, tous les foyers participant viennent chercher

leur commande. Le tout dans la bonne humeur et avec la dégustation des produits, mmh..

C'est ensuite qu'a lieu l'AG. Elle fonctionne sur les bases de la démocratie (1 personne = 1 voix, tours de paroles). Ses décisions s'appliquent à l'ensemble des modules de la coopérative.

### Le référent général

En plus des référents de modules, il y a chaque mois un référent global pour toute la coopé. C'est ellui qui anime l'AG. Il fixe l'ordre du jour et veille à ce que tous les points soient abordés. Entre deux commandes, il-elle participera également aux réunions producteurs et référents. Il-elle gère la caisse, édite le compte-rendu de l'AG, met à jour les fiches produits, transmet toute information



*A Montpellier s'est mis en place une AMAP. Par ailleurs, un marché paysan a été créé en relation avec la Confédération Paysanne, à Villeneuve les Maguelonnes. Bientôt une coopérative ? Des réunions ont eu lieu ...*

importante et fait le lien entre la coopart et l'extérieur (demandes d'infos...).

Il conserve et transmet la caisse et les documents présentant la Coopart, le texte fondateur, les fiches produits et producteurs.

### **la com interne**

Pour communiquer les comtes rendus d'AG, les nouveaux produits trouvés au hasard d'un marché, la feuille de commande du mois ou les fiches producteurs, une liste de diffusion sur internet a été créée et lie tous les coopérateurs. C'est un outil qui se révèle très pratique.

### **Les produits et les prix**

Les produits commandés chaque mois sont alimentaires pour l'instant : produits secs, jus de pomme, cidre, vinaigre, vin, carottes, pommes de terre, chou, bœuf, pain, pommes, œufs, poireaux, huile d'olives, café, poulet, agneau, bière, lentilles, millet, miel, pain d'épices, confitures, jus de fruits, oignons, échalotes, fromages, farine...

On constate qu'il y a de plus en plus de choix, alors ça tourne. On choisira 3 confitures d'un producteur pour un mois puis 3 autres confitures du même producteur le mois suivant. Si 2 producteurs proposent le même produit, il y a alternance de l'un puis de l'autre chaque mois. C'est lors de la réunion "producteurs" qu'est éditée la feuille de commande.

La commande groupée permet d'obtenir des prix réduits chez de nombreux producteurs : 1.50€ / kg de carottes ou de poireaux, 1€/l vinaigre de cidre, 1.86€ / kg de lentilles ou de pommes de terre, 1€40 le chou, 2.40€ la douzaine d'œufs, 4.20€/500g de miel, 7€ le litre d'huile d'olives de Palestine, 3€ le paquet de café du Chiapas...

Nous recherchons désormais des produits non alimentaires (produits d'entretien, de beauté, d'hygiène,...) fabriqués artisanalement, localement, écologiquement... et c'est

difficile à trouver !

### **Et les produits non locaux ?**

Les produits comme le millet, les lentilles provenaient au départ de la région de Tours mais on a décidé de trouver des producteurs plus proches. Les commandes passées dans d'autres régions sont, si possible, groupées avec le SEL de Brocéliande et d'autres groupements d'achat du département.

Les participants pourront aussi profiter de voyages dans d'autres régions pour ramener des produits non disponibles localement. Du fromage, du vin, des plantes aromatiques seront donc ponctuellement inscrits en commande. Pour cela, il faut le savoir un mois à l'avance pour pouvoir l'inscrire sur les feuilles de commande.

### **Un réseau de Coop en Loire-Atlantique ?**

Pour l'instant, le nombre de foyers maximum est fixé à 100. Au-delà de cette taille limite, il devient difficile d'aller chercher les produits avec une seule voiture, de discuter en AG et de s'organiser sans alourdir le fonctionnement. Depuis peu, un module un peu trop loin de Nantes monte sa propre Coop mais souhaite rester en lien avec la coopart pour échanger les idées et grouper certaines commandes. Pour ce module, il était simple de devenir autonome car le lien est déjà établi avec tous les producteurs utiles de ce secteur.

On compte en fait plusieurs groupements désormais en Loire Atlantique : La Coop de St Nazaire (15 foyers), Réveil Collectif (environ 20 foyers en milieu rural), La Coop Pays de Retz (6 foyers), en démarrage.

Aujourd'hui, de nombreuses questions se posent, telles que le choix des producteurs, la mise en concurrence, le végétarisme, la question sociale, le commerce équitable...

● La Coopé, B17 rue Bellamy 44000  
Nantes coopart\_1@samizdat.net

# Groupement d'achat Bio Libre Partage

Manger bio est souvent accusé d'être trop cher et inaccessible. Pour les produits frais, rien ne remplace le marché local ou l'AMAP. Mais pour les produits secs, une bonne solution est de créer un groupement d'achat et de passer commande auprès d'un grossiste. On évite ainsi les intermédiaires, on obtient des prix réduits et on ajoute de la convivialité à ses emplettes ! Depuis quelques années, ces groupements se développent et se multiplient. Voici le récit de l'expérience de Bio Libre Partage en Ardèche.

## **Tout a commencé...**

Nous étions une dizaine de parents d'élèves de l'école Montessori «La Ferme des Enfants» à avoir des revenus modestes et à devoir préparer, à tour de rôle, les repas pour l'école. Nous n'avions pas les moyens de faire les courses à la petite Biocoop du coin et allions donc, à reculons, au supermarché. Cherchant à manger bio pour moins cher, nous avons créé en 2002 une première association avec laquelle nous passions une commande groupée une fois par mois, auprès d'une plateforme bio. Cela permettait

d'acheter en gros les produits secs (ex : 12 paquets de café, 5 kilos de farine, 6 pots de gomasio, etc.), de faire ses réserves pour les mois qui viennent ou de partager avec ses voisins. Un autre avantage de faire ses courses via un groupement d'achat est le fait de prévoir sa liste de commissions et de savoir à l'avance combien on va dépenser. On n'est pas tenté par du superflu comme au supermarché, au risque de mauvaises surprises à la caisse!

## **Professionalisation**

A un moment, notre fournisseur nous a fait savoir que ses autres clients, les magasins, commençaient à nous accuser de «concurrence déloyale», et il nous a demandé de prendre un statut professionnel. En 2004, nous avons donc lancé une nouvelle association, assujettie aux impôts commerciaux et à la TVA. Ce statut nous a permis de continuer à bénéficier des mêmes tarifs que les professionnels.

Petit à petit, notre groupement s'est ouvert à tous et on est passé d'une dizaine de familles en 2002 à plus de 300 aujourd'hui. C'est pas comme une AMAP, nous ne demandons aucun engagement de la part des adhérents. Au début, on tentait de s'or-





ganiser pour qu'il y ait une rotation dans les différentes tâches : faire tourner le catalogue, regrouper et passer les commandes, réceptionner et dispatcher les colis, faire les comptes, etc. Cela a cependant posé problème, car certains n'avaient que peu de temps pour s'impliquer, d'autres n'avaient pas de lieu de stockage possible à leur domicile, et le camion de livraison ne pouvait pas circuler sur les plus petites routes d'Ardèche.

Nous, Alexis et Corinne, avons donc proposé de nous charger de la coordination du groupement d'achat et d'ajouter une petite marge sur les prix des produits pour pouvoir nous salarier. Personne n'y a vu d'inconvénient, chacun y trouvant son avantage.

Sur 60% des produits de première nécessité, nous ne prenons que 5% de marge (10% ou 15% sur le reste, notamment sur les produits frais qui demandent davantage de suivi et de logistique). Ces faibles marges sont possibles car nos frais de structure sont très réduits : nous travaillons chez nous et n'avons pas de loyer supplémentaire à payer. Nous fonctionnons en flux tendus avec deux commandes par semaine, ce qui permet de nous passer d'entrepôt et de ne pas avoir de stock. Au final, les prix que nous proposons sont en moyenne 20% inférieurs à ceux d'un magasin bio, et comparables ou inférieurs à ceux de marque en supermarché.

### **Pénurie de bio local !**

Bien entendu, nous avons cherché des produits et des fournisseurs locaux.

Mis à part quelques fruits et légumes, pâtés végétaux et transformations de la châtaigne, cela reste très difficile. L'offre bio est largement inférieure à la demande en Ardèche et les agriculteurs que nous avons démarchés écoulent déjà toute leur production en vente directe. Devant cette pénurie de produits bio et locaux, l'idée nous est venue de créer une autre association «Habitat Terre et Partage» dont le but est d'aider l'installation à la terre de jeunes agriculteurs et d'accompagner les communes dans la création d'éco-habitats.


Dans l'avenir, nous espérons que les bénéfices de Bio Libre Partage puissent aider à l'accès au foncier et à la mise en place d'activités de valorisation des ressources locales.

En attendant, les membres de Bio Libre Partage y trouvent ce que le local ne peut pas leur fournir ou ce qui complète leur panier de l'Amap. Ce sont les consomm'acteurs qui ont fait le catalogue en nous demandant de nouveaux produits au fur et à mesure. Cette année, notre groupement d'achat est passé au statut de SCOP, plus approprié pour l'activité d'achat et de revente et plus intéressant pour les salariés qui participent activement à la gestion de la structure.

● Corinne et Alexis

Informations et catalogue :

 [www.bio-partage.com](http://www.bio-partage.com)

 04 75 35 98 92

### **Vous voulez manger bio à tous les repas ?**

Le premier truc, c'est certainement de consacrer à l'alimentation une part plus grande de son budget. Les agriculteurs ont droit aussi au bien vivre et à une juste rémunération. Les solutions mises en place doivent donc privilégier les circuits courts en vente directe. Les magasins bio fournissent quant à eux une nécessaire porte ouverte au grand public.

En attendant de créer votre groupement d'achat, vous pouvez passer par l'intermédiaire de Bio Libre Partage et recevoir vos commandes partout en France.

Pour créer votre propre groupement bénévole, il vous suffit de créer une association et de demander un n°SIRET. Nous présenterons un exemple de groupement à statut collégial dans le n°32, ainsi qu'un exemple d'essaimage.

### **Plusieurs exemples dans vos Passerelle Eco :**

- ▶ n°13 : «*Groupement d'achat, le fonctionnement de GAIA*» et «*Comment démarrer ?*»
- ▶ n°17 : «*Bio-SEL mieux vivre*»
- ▶ n°18 : «*Une coopérative participative*»



## Passerelle Éco

Association

Revue & réseau d'échange

Vivre dans un environnement sain et agréable fait partie de nos droits et aspirations les plus naturels. Vivre des relations harmonieuses avec nos voisins, tant localement qu'à l'échelle planétaire, avec plus de solidarité donc, c'est aussi un vieux rêve partagé. Pourtant, la situation écologique ne cesse de se dégrader, les guerres et injustices sévissent, causées par nos sociétés et nos propres modes de vie.

Il nous appartient donc d'explorer ici les modes de vie qui rendront possible notre avenir sur la planète, et de construire dès aujourd'hui cet autre monde dans lequel nous souhaitons vivre.

Un nombre croissant de pionniers s'y aventurent et développent pratiques et savoir-faire adaptés...

Emboitez-leur le pas !



\* voir au dos

## La revue présente

- ▶ des pratiques
- ▶ des témoignages
- ▶ des contacts

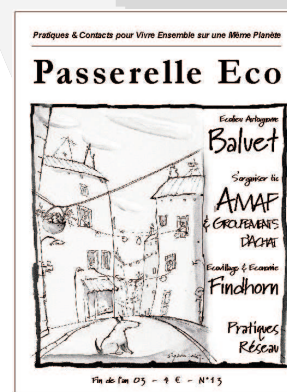
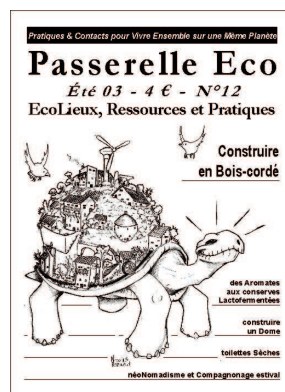


L'association **Passerelle Eco** collecte et diffuse les **savoir-faire écolo** et fait le lien entre tous ceux qui vivent ici et maintenant de manière plus écologique et harmonieuse, ou qui y aspirent, ou qui y contribuent par leurs savoir-faire ou leurs projets.

La revue **Passerelle Eco** rend ainsi l'écologie **concrètement accessible**. Outre les témoignages de vie, les articles pratiques explorent les différentes thématiques de l'écologie au quotidien :

- autoconstruction, matériaux sains
- énergies renouvelables, solaire
- traitement de l'eau, potabilisation
- coopération, gestion des conflits, etc...
- diététique, cuisine sauvage
- échanges et économie vivrière, simplicité volontaire
- aspects juridiques (SCI, GFA, asso, etc)

**Les Écovillages et les Oasis en Tous Lieux** font converger tous ces aspects, et à ce titre la revue se fait l'écho de l'actualité et des pratiques mises en œuvres par ces lieux qui construisent un monde durable.





***Vous aussi, reliez-vous au Réseau Eco des acteurs de l'écologie pratique et des alternatives concrètes, et faites circuler l'information autour de vos projets et activités :***

*Si vous avez besoin de quelque chose ou de quelqu'un pour faire avancer votre projet éco, si vous animez un écolieu permaculturel ou une association écocitoyenne ancrée dans le concret, si vous nourrissez un projet éco, présentez-le dans la revue ou dans les pages Annonces et Entraide de la revue Passerelle Eco.*

*Pour cela, envoyez votre présentation et votre annonce.*

*Nous proposons page suivante un modèle qui permettra de multiplier les échanges et les synergies entre projets. Des milliers de personnes et d'associations ont ainsi déjà proposé la leur depuis 1999.*

*Vous pouvez aussi le faire via [www.passerelleco.info/reseau-eco](http://www.passerelleco.info/reseau-eco)*

*La revue Passerelle Eco diffuse également les savoir-faire de l'écologie pratique : tout ce qui concrètement concourt à rendre possible la vie "ensemble sur une même planète". Si donc vous avez expérimenté quelque chose qui marche pour vous, pour votre habitat, pour votre jardin, pour votre quotidien, pour votre groupe, pour votre écolieu, alors il se pourrait que cela intéresse d'autres personnes, d'autres groupes. Contactez-nous à Passerelle Eco, nous verrons ensemble comment partager au mieux ce savoir-faire.*

*Vous trouverez ci après l'index thématique de quelques revues récentes. Abonnez-vous pour recevoir les contacts et les annonces ainsi que les articles dès leur parution.*

*Bonne continuation à vous et à tous vos projets !*

Passerelle Eco  
Corcelle, 71190 La Chapelle Sous Uchon  
[www.passerelleco.info](http://www.passerelleco.info)  
[asso@passerelleco.info](mailto:asso@passerelleco.info)



# Votre **A**nnonce pour la revue & abonnement à Passerelle Eco

**Passer une écoannonce** dans la prochaine revue Passerelle Eco, à destination du réseau éco d'entraide et d'échanges. C'est gratuit pour les annonces non commerciales... et pour garder le lien, **abonnez-vous à la revue Passerelle Eco.**

Décrivez l'essentiel de votre projet ou votre objectif, et quels liens d'échange, de coopération ou de partenariat vous souhaitez établir. Précisez quelles sont vos propositions, vos demandes (recherches, besoins) et vos annonces de partage. Utilisez une feuille libre si nécessaire.

**Votre projet :**

Vos offres :

Vos recherches :

Vos annonces de partage :



**Je souhaite échanger** dans un esprit d'entraide et de qualité écologique et rationnelle, et publier dans le bulletin de Passerelle Eco mon nom, mes coordonnées, mes annonces indiquées ci dessous et, le cas échéant, l'illustration. Je suis responsable de tous les aspects de mes annonces et de mes échanges.

**Je m'abonne**  1 an (20€)  2 ans (40€) à la revue Passerelle Eco  
à partir  du n° courant  du précédent  du n° . . . . .

**Je commande**  5 anciens n° (20€)  11 anciens n° (40 €)  17 anciens n° (60 €)

Pour un envoi postal hors France, ajoutez 5€ pour l'Europe et 10€ pour le reste du monde.

**Je verse** donc un total de . . . . . €

Indiquez vos nom, adresse, tel, email. Le cas échéant, précisez l'association :

.....  
.....  
.....

Le (date) ..... /...../.....

Signature

**Renvoyez ce bulletin à : Passerelle Eco, Corcelle, 71190 La Chapelle sous Uchon**

# Index thématique de 3 revues Passerelle Eco : n° 29 à 31

N°	Titre	Descriptif	Pages	Motclés
N° 31	Mini village-école Autrement à Beuzec	Présentation de l'écologie Autrement et de son école, à Beuzec en Bretagne.	6	Ecolieux, Education
N° 31	La Tribu Vivace	Ecolieu à Bessèges et chantiers participatifs partout en France.	1	Ecolieux, EcoNomadisme
N° 31	Carapa	Actus de Carapa dans le Gard.	1	Ecolieux, Oasis en tous lieux
N° 31	Echos des réseaux.	Actus du GEN Europe, du réseau Habitat Groupé, des SELS, et du réseau Décroissance.	1	Réseaux
N° 31	Naturelles, intimité et hygiène féminines	Pour une hygiène féminine au naturel : coupe menstruelle, serviettes en tissus à faire soi-même, contraception naturelle. Ferti-tableau pour suivre sa fertilité au jour le jour.	6	Femmes, Hygiene, contraception
N° 31	Groupement d'achat : Bio Libre Partage	Présentation de Bio Libre Partage, groupement d'achat sous forme de SCOP en Ardèche.	2	Alter-consommation, Groupement d'achat
N° 31	Alimentation vivante : Lacto-fermentation	Pratique, variantes, conservation pour des conserves lactofermentées.	2	Alimentation, autoproduction
N° 31	Préciser son projet de vie : Le photo-langage	Présentation du photo-langage, outil pour mieux connaître les motivations profondes des différents membres d'un projet.	2	Vivre ensemble, Outil pour projet
N° 31	Créer une école	Pourquoi et comment créer une école ?	4	Enfants, Education
N° 31	Cours d'eau, une énergie libre-ment utilisable	Présentation de diverses hydropompes autonomes.	4	Outils pour l'autonomie, Energie
N° 31	La boussole NESO appliquée à l'écoconstruction	Application de la boussole NESO à la maison écoconstruite de M. Serres.	4	Construction, NESO, certification participative
N° 31	Spiruline à la ferme du Collet	Témoignage de Bertrand de La Ferme du Collet sur sa culture de spiruline.	2	Agriculture, Alimentation
N° 31	Sur une même terre	Annonces des ecolieux existants	4	Annonces
N° 31	Projets d'installation	Annonces de ceux qui marchent vers un ecolieu à créer ou à rejoindre.	6	Annonces
N° 31	Echanges et contacts	Annonces pour trouver aide, lieu, biens ou partenaires.	14	Annonces
N° 30	Recettes d'été	Vin de cassis, digestif de camomille.	0,5	Alimentation, Plantes
N° 30	Lampe flotteuse	Lampe à huile à faire soi-même.	0,5	Bricolage, Energie
N° 30	Plantes et plantations d'une phyto-épuration	Rôle indirect des plantes, choix des espèces et conseils de plantation.	7	Gestion écologique des eaux usées, Phyto-épuration
N° 30	Rosières	Naissance d'un ecolieu au Cercle Saint Albert (ancienne cité ouvrière) dans la région de Bourges.	4	Ecolieux
N° 30	La Roya	Ferme autogérée (Terres Communes) dans les Alpes-Maritimes.	1	Ecolieux, Agricultiver
N° 30	L'Ecol'porteur	Lieu de vie et association d'éducation à l'environnement dans l'Aude.	1	Ecolieux
N° 30	La Mériq	Ecolieu en Sud Ardèche animé par l'association Reste.	2	Ecolieux
N° 30	Lo Bissac	Ecohomeau avec activités agricoles dans les Cévennes.	2	Ecolieux
N° 30	Concilier droits fondamentaux et devoirs à l'égard de la terre	Dossier sur l'habitat léger pour la reconnaissance de zones éco-constructibles. Petit mémo juridique de déchiffrement du code de l'urbanisme.	6	Habitat Léger, Solidarité
N° 30	Construire une yourte	Fabrication d'une yourte de A à Z : les perches, le treillis, la porte, la couronne, la toile, le montage de la structure.	11	Construction, Habitat léger
N° 30	Le jeu du chapeau	Jeu de phrases, de mots, de mimes et de dessins.	1,5	Jeux sans pile et sans écran
N° 30	Le stic-ball	Table à élastique, passe-trappe.	1	Jeux sans pile et sans écran, Bricolage

N°	Titre	Descriptif	Pages	Motclés
N° 30	Recettes d'été	Pourpier pour les mains de maraîcher.	0,5	Santé, Plantes
N° 30	Alertour pour une planète non dopée	Un autre Tour de France qui dénonce le dopage dans le sport et l'agriculture et promeut la non compétition et la biodiversité.	1,5	Transports, Vélo
N° 30	Fête du baril à 100 dollars	Fêter la relocalisation de l'économie, la réduction de la pollution, l'abandon de la voiture en faveur du vélo.	0,5	Transports, Pétrole, vélo
N° 30	Sur une même terre	Annonces des écolieux existants	4	Annonces
N° 30	Projets d'installation	Annonces de ceux qui marchent vers un écolieu à créer ou à rejoindre.	6	Annonces
N° 30	Echanges et contacts	Annonces pour trouver aide, lieu, biens ou partenaires.	15	Annonces
N° 29	Permaculture : plusieurs fonctions pour chaque élément	Pour une bonne configuration des éléments d'un éco-système. Témoignage de La Ferme du Collet.	7	Agriculture, Permaculture
N° 29	Paysan boulanger	Application de la boussole NESO au fournil de Pierre Tranchant en Bretagne.	4	Agriculture, pain, NESO, certification participative
N° 29	Cuisine verte	Salade de pois gourmands, mousse de petits pois, risotto de petits pois.	1	Alimentation
N° 29	De la farine et de l'eau	Faire son pain au levain.	6	Alimentation, Pain
N° 29	2 cuiseurs à bois économes	Principes et fabrication de 2 cuiseurs à bois à partir d'une bouteille de gaz ou d'une boîte de conserves.	3	Bricolage, Energie, Solaire
N° 29	Amis de Plein Grée	Lieu paysan alternatif au Manoir de La Grée en Loire Atlantique.	2	Ecolieux, Habitat Groupé, CNV, Juridique
N° 29	Carapa	Oasis dans les Cévennes.	1	Ecolieux
N° 29	Construire un tipi	Construire un tipi de A à Z : perches, doublure intérieure, toile extérieure.	7	Construction, Habitat léger
N° 29	Coopérative d'habitants, vers la création d'un nouveau statut	Développement des coopératives d'habitants par Habicoop.	2	Juridique, Coopérative, statut
N° 29	La vie communautaire, un défi	Récit de vie de la communauté La Fleyssière sur le plateau du Larzac.	4	Vivre ensemble, Non Violence, Simplicité volontaire, Ecolieux
N° 29	Sur une même terre	Annonces des écolieux existants	4	Annonces
N° 29	Projets d'installation	Annonces de ceux qui marchent vers un écolieu à créer ou à rejoindre.	4	Annonces
N° 29	Echanges et contacts	Annonces pour trouver aide, lieu, biens ou partenaires.	15	Annonces
N° 28	Permaculture : Analyse des énergies en présence sur le site	Aménagement du terrain selon les zones, les secteurs et les pentes. Témoignages de Steve Page et de Maria Sperring.	6	Agriculture, Permaculture
N° 28	Apéritif dinatoire végétalien	Recettes végétaliennes de toasts de polenta, de tapenades, de minis brochettes, de pistous, de tempura de légumes et d'houmous.	4	Alimentation
N° 28	Un lave-linge à pédales	Pour laver son linge sans nucléaire et sans pétrole. Méthode de fabrication et conseils d'utilisation.	3	Bricolage, Sport, technologie, énergie
N° 28	Poêle de masse, principes et intérêts	Principes et intérêts d'un poêle de masse analysé avec la boussole NESO.	2	Energie, Chauffage
N° 28	Construire un poêle de masse en argile et en briques	Témoignage pratique de Marie et Jérémie sur la construction de leur poêle de masse.	7	Energie, Chauffage
N° 28	Un poêle de masse construit avec des dalles pour jardin.	Témoignage pratique de Steve James sur la construction de son poêle de masse.	3	Energie, Chauffage
N° 28	Les bons tuyaux de Eau Vivante	Conseils pour protéger le mare des bassins de phyto-épuration pendant l'hiver.	1	Gestion écologique des eaux usées , Phyto-épuration



Bleue comme une Orange est une association d'éducation à l'environnement née en 2001 de la volonté de résister, par l'information et la sensibilisation, à un état passif face à l'état de notre société et de notre planète, en proposant et en accompagnant la mise en œuvre d'alternatives à l'échelle individuelle et collective.

L'association se donne comme objectif de favoriser l'adoption de comportements responsables et respectueux de la vie et des hommes en aiguisant la curiosité et de le regard de chacun sur ce qui nous entoure.

Elle propose:

- L'animation d'ateliers de sensibilisation auprès des enfants sur les thèmes du cycle de la matière, de l'éco-citoyenneté et de l'écomobilité.
- L'accompagnement méthodologique et pédagogique à la mise en œuvre de projets de ramassages scolaires à pied et à vélo (pédibus, cyclobus)
- Des formations professionnelles (organisme de formation)
- L'accompagnement d'établissements scolaires en démarches de développement durable
- Des rencontres éco-citoyennes pour des publics divers
- Des rencontres d'acteurs pour favoriser l'émergence de projets notamment auprès des élus
- Un soutien à la mise en place d'alternatives (AMAP, groupements d'achat, ...)
- La mise en réseau et la visibilité transversale des alternatives locales portées par les associations « amies » (jardins collectifs, alimentation, consommation bio, déplacements doux, réduction et revalorisation des déchets, lombricompostage, toilettes sèches, éco-construction, etc...)
- Un centre de documentation et une vidéothèque

Contact:

Bleue comme une Orange

36 rue Bernard Mulé

31400 Toulouse

tel : 05 61 34 25 21

mel : [bleue.commeuneorange@free.fr](mailto:bleue.commeuneorange@free.fr)

pour suivre notre actualité :

[http://www.grainemidipy.org/bleue\\_comme\\_une\\_orange\\_118-77.php](http://www.grainemidipy.org/bleue_comme_une_orange_118-77.php)